

ESTUDIO DE MICROSCOPIA ELECTRÓNICA DE BARRIDO DE LAS ESPECIES DEL GÉNERO *Margotrema* LAMOTHE, 1970 (DIGENEA: MACRODEROIDIDAE) DE MÉXICO. Berenit Mendoza-Garfias (1, 2) Hugo H. Mejía-Madrid (1, 3) y Gerardo Pérez-Ponce de León (1). (1) Laboratorio de Helminología, Instituto de Biología, Universidad Nacional Autónoma de México. Ap. Postal 70-153, Coyoacán, C.P. 04510, México, D.F. México. Email: berenit@ibiologia.unam.mx

El género *Margotrema* Lamothe 1970, comprende dos especies, *M. bravoae* Lamothe, 1970 y *M. guillerminae* Pérez-Ponce de León, 2001 parásitos del intestino de goodéidos de México. Las diferencias observables en el microscopio fotónico entre ambas especies son, el tamaño de los ciegos intestinales, la distribución de las vitelógenas y la posición del receptáculo seminal. Consideramos que estos caracteres y la distribución geográfica de ambas especies pueden ser insuficientes para separarlas, por lo que el objetivo del presente trabajo es describir y comparar caracteres de la superficie del cuerpo que solamente son observables con el MEB, como son, el número, distribución y tipo de papilas que presentan y de esta forma buscar una mayor cantidad de caracteres que corroboren las diferencias entre ambas especies.

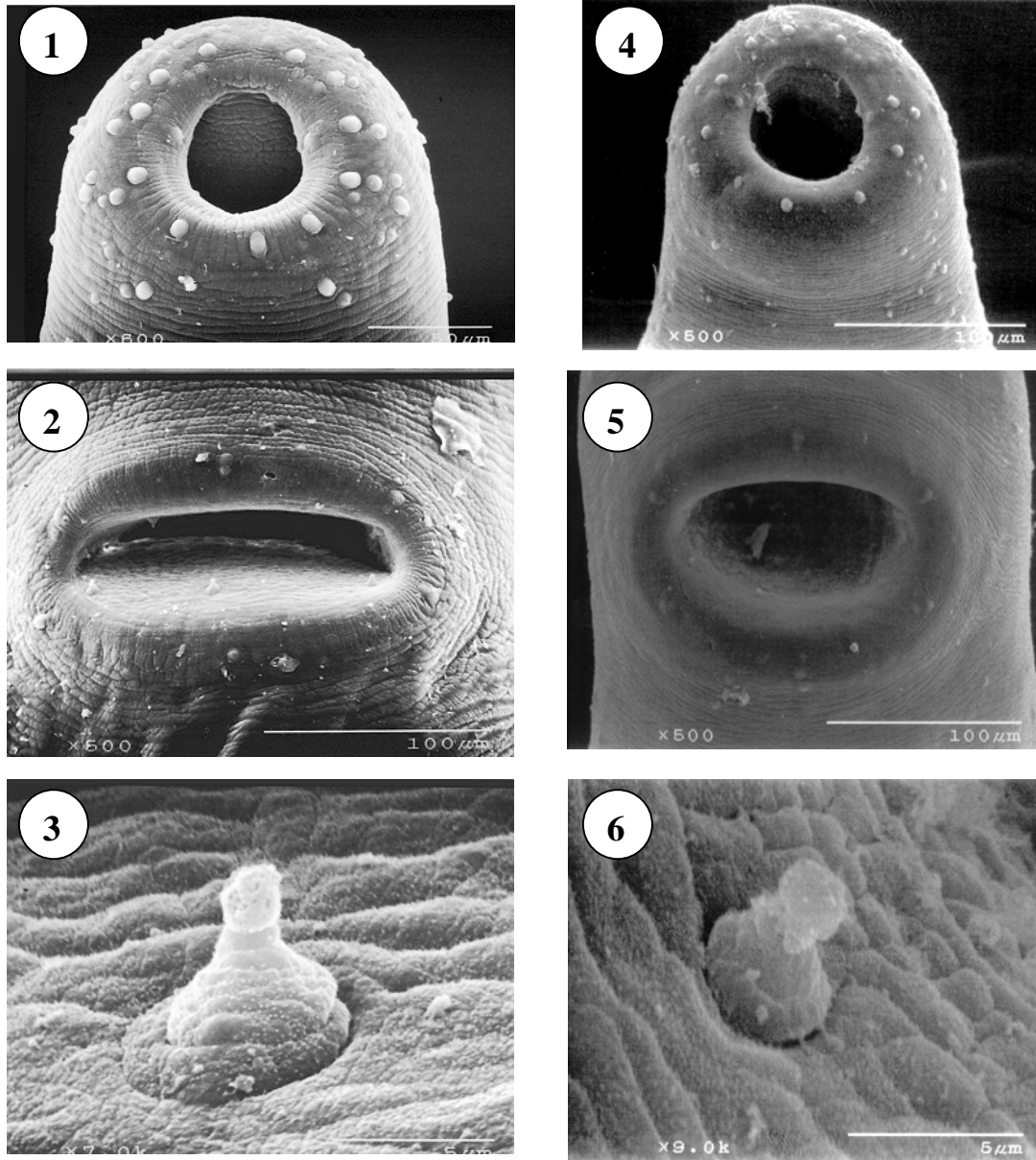
Margotrema bravoae se recolectó del río Lerma-Santiago principalmente (Pátzcuaro, Zacapu, La Luz, Opopeo, Tocumbo y Río Verde) entre 2002 y 2004 y *M. guillerminae* de cuencas fuera de la Mesa Central (Río Mezquital, 2 localidades, Río Armería, 5 localidades, Coahuayana 3 localidades, y Balsas, 2 localidades) entre 2002 y 2004. Para realizar el estudio de MEB los digéneos fueron lavados en amortiguador de fosfatos (pH 7.3), fijados en formol caliente al 4%, postfijados en tetraóxido de osmio al 1% por 1 h., deshidratados en alcoholes graduales de alcohol etílico, secados en punto crítico con CO₂ y posteriormente bañados en oro. Fueron montados en platinas metálicas con pasta de plata, cubiertos con oro y examinados en un microscopio Hitachi Stereoscan modelo S-2469N a 15 kV.

M. bravoae presenta 24 papilas tipo domo rodeando la ventosa oral (Fig. 1), estas papilas se encuentran distribuidas de la siguiente manera, en la región anterior de la ventosa 12 papilas distribuidas de la siguiente manera: una papila a ambos lados del eje antero-posterior, 2 grupos de dos papilas cada uno y dos grupo de tres papilas cada uno. Sobre el eje medio de la ventosa observamos un conjunto de cuatro papilas a ambos lado. En la región posterior de la ventosa se encuentran tres papilas independientes. Alrededor del acetábulo (Fig. 2) se distribuyen 7 papilas tipo domo y dentro de la cavidad del acetábulo se pudieron observar otro conjunto de seis papilas piriformes (Fig. 3)

En el caso de *M. guillerminae* presenta 12 papilas tipo domo rodeando la ventosa oral (Fig. 4), estas papilas se encuentran distribuidas de la siguiente manera, en el eje antero posterior tres papilas independientes y dos grupos de 3 papilas cada uno, sobre el eje medio de la ventosa un par de papilas y tres papilas en la región posterior de la ventosa. También se puede observar en esta región un segundo círculo de papilas, que no tienen una distribución homogenia. Alrededor del acetábulo (Fig. 5) se distribuyen 6 papilas tipo domo y dentro de la cavidad del acetábulo se pudieron observar otro conjunto de seis papilas piriformes (Fig. 6).

Lamothe-Argumedo, R. 1970. Tremátodos de peces VI. *Margotrema bravoae* gen., nov., sp., nov., (Trematoda: Allocreadiidae) parásito de *Lermichthys multiradiatus* Meek. *An. Inst. Biol. UNAM. Ser. Zool.* 41: 87-92.

Pérez-Ponce de León, G. 2001. *Margotrema guillerminae* n. sp. (Trematoda: Macroderoididae) from two species of freshwater fishes in Lake Zacapu, Michoacan State, Mexico, and new records of *Margotrema bravoae* Lamothe, 1970. *J. Parasitol.* 87: 1112-11114.



Figuras 1-6. Fig. 1. *Margotrema bravoae*. Hospedero *Chapalichthys pardalis*. Ventosa oral, vista frontal. Fig. 2. Acetábulo Fig. 3. Célula flagelada del. Fig. 4. *Margotrema guillerminae*. Hospedero *Allodontichthys tamazulae*. Ventosa oral, Fig. 5. Acetábulo Fig. 6. Mismo, papilas de ventosa ventral.